

Træktælling ved Gedser Fuglestation

Vejledning



Version 2.2
Af Bo Kayser
November 2021



Indhold

1. INDLEDNING	3
2. TRÆKTÆLLING	3
2.1 Observationsplads.....	3
2.2 Udstyr	4
2.3 Tid på året	4
2.4 Tid på dagen.....	4
2.5 "Lovligt" fravær	4
2.6 Hvad skal tælles?	5
2.7 Hvad skal registreres?	5
3. OBSERVATØRER	7
3.1 Krav til kvalifikationer.....	7
3.2 Kontrol af kvalifikationer inden ansættelse	7
3.3 Øvrige krav til observatør.....	7
3.4 Betaling til observatør.....	7
4. OBSERVATØRENS ARBEJDSOPGAVER	7
4.1 Gennemføre træktælling.....	7
4.2 Indtaste trækobservationer i DOFbasen	8
4.3 Skrive blog-indlæg.....	8
4.4 Medvirke ved formidlingsarrangementer.....	8
4.5 Bidrage til pasningen af fuglestationen	8

1. Indledning

I dette notat beskrives, hvordan træktælling for Gedser Fuglestation skal laves. Notatet henvender sig især til observatørerne, men også til andre, som skal arbejde med træktællingerne. Denne version fra 2021 er baseret på de seneste fem års erfaringer med standardiseret træktælling ved Gedser Odde.

2. Træktælling

2.1 Observationsplads

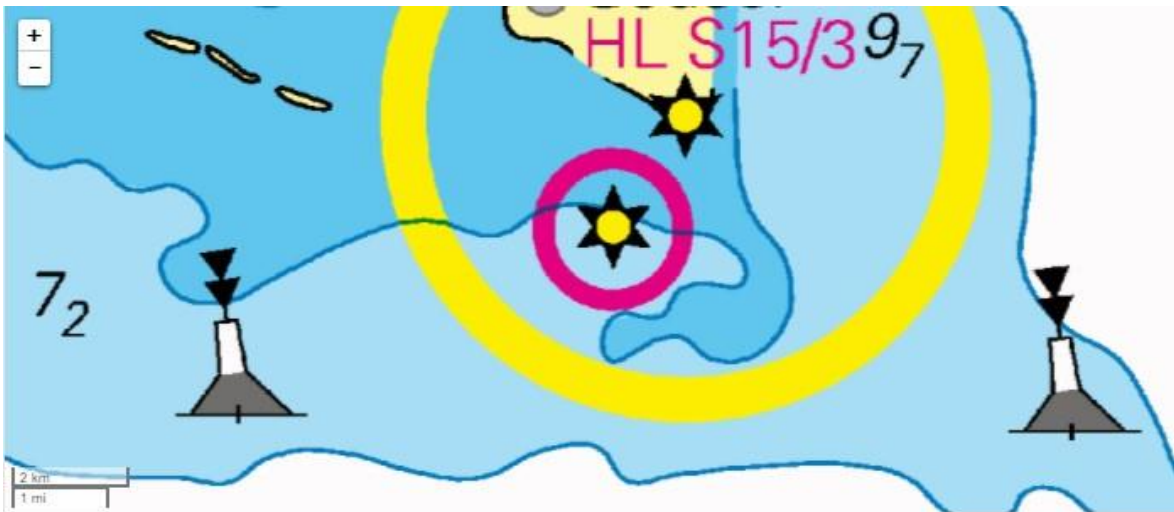
Observationerne foregår fra sydspidsen af Gedser Odde i nærheden af udstillingsbygningen (ofte omtalt som Marinestationen).

Alt efter vind, vejr og fugletræk må man vælge den bedste placering.



Figur 1. Nogle af observationspunkterne.

Hvis vinden er svag, er det tit bedst at stå ved rosenbusken. Derfra kan man både se havtrækket og landtrækket. Ved kraftig vind kan man blive nødt til at stå i læ. Hushjørnet og Kratlæ er rimelige til både hav- og landtræk. Ved kratkanten ser man landtrækket dårligt. Skuret bør ikke bruges som observationspunkt, da man ser havtrækket for dårligt.



Figur 2. Søkort for Gedser Odde.

Det sydgående landtræk kan komme over en bred front mod observationspladsen. Det nordgående går mere målrettet fra havet ind mod oddespidsen.

Størstedelen af havtrækket går fra et stykke ud til langt ude, gerne i SV/NØ retning. Noget går dog ind over oddens sydlige ende, fx lommer.

2.2 Udstyr

Observatøren skal bruge en kombination af håndkikkert og teleskop. Under observationsarbejdet skal fuglene opdages med uden kikkert eller med håndkikkert. Teleskop må kun anvendes til at artsbestemme fugle, som allerede er fundet. Ellers er der fare for, at man koncentrerer sig om at se gennem teleskopet og dermed ikke får talt mange af de fugle, som kommer tættere på. Desuden kan klik-tællere være til gavn. Observationer noteres i en notesbog eller direkte i træktællingsapplikation som fx Trektellen.

2.3 Tid på året

Træktælling gennemføres som minimum fra og med **11. august til og med 20. december**. Datoer inden for denne periode kaldes **standardperiode**. Datoer uden for denne periode kaldes **ekstraperiode**.

Der tælles i øjeblikket ikke om foråret, da træktælling om foråret foretages ved Hyllekrog.

2.4 Tid på dagen

Træktælling gennemføres som minimum i 5 timer fra **½ time før til 4½ timer efter solopgang**. Dette tidsrum kaldes **standardtid**. Hvis der er træk længere op ad dagen, skal det desuden tilstræbes at fortsætte træktællingen til trækket løjer af. Tid uden for standardtid tidsrummet kaldes **ekstratid**.

Ud over inddeling i standardtid og ekstratid skal der ikke foretages tidsmæssig opdeling af observationerne. Der skal altså ikke fx opdeles i timer.

2.5 "Lovligt" fravær

Der kan både af hensyn til træktælleren og af hensyn til værdien af tællerresultaterne være tidspunkter inden for standardtid, hvor der ikke skal tælles.

2.5.1 Dårligt vejr m.m.

På grund af regn, tåge, snefald, storm eller lignende kan observationsforholdene være så dårlige, at træktælling ikke skal gennemføres. Hvis de blev gennemført, ville de give et fejlagtigt billede af trækket, og i øvrigt også være ubehagelige for træktælleren.

Træktælleren skal for den pågældende dag oprette en "tur" i DOFbasen, hvor vejrforhold angives, og hvor der under noter står, hvorfor der ikke blev gennemført træktælling. For at få data med ud i dataudtrækket fra DOFbasen, skal der oprettes en registrering af 1 Skovspurv på turen.

Der kan også være andre årsager såsom sygdom, som forhindrer gennemførelse af træktælling. Også for disse dage skal der oprettes en "tur" i DOFbasen og i under noter angives, hvorfor der ikke blev talt. Og her skal 1 Skovspurv registreres.

2.5.2 Sjældne fugle

Hvis der fra fyrhaven eller andre steder i nærheden af Gedser Odde meldes en meget sjælden fugl ud, er det i orden af afbryde tællingerne fx ½ time, men så fortsætte standardtiden det længere i slutningen.

2.6 Hvad skal tælles?

Så vidt muligt skal alle forbiflyvende fugle registreres.

Hvis det er svært at nå at registrere både havtræk og landtræk, skal havtræk prioriteres højest.

For landtrækket prioriteres tælling af store fugle (rovfugle, traner osv.) højere end tælling af småfugle.

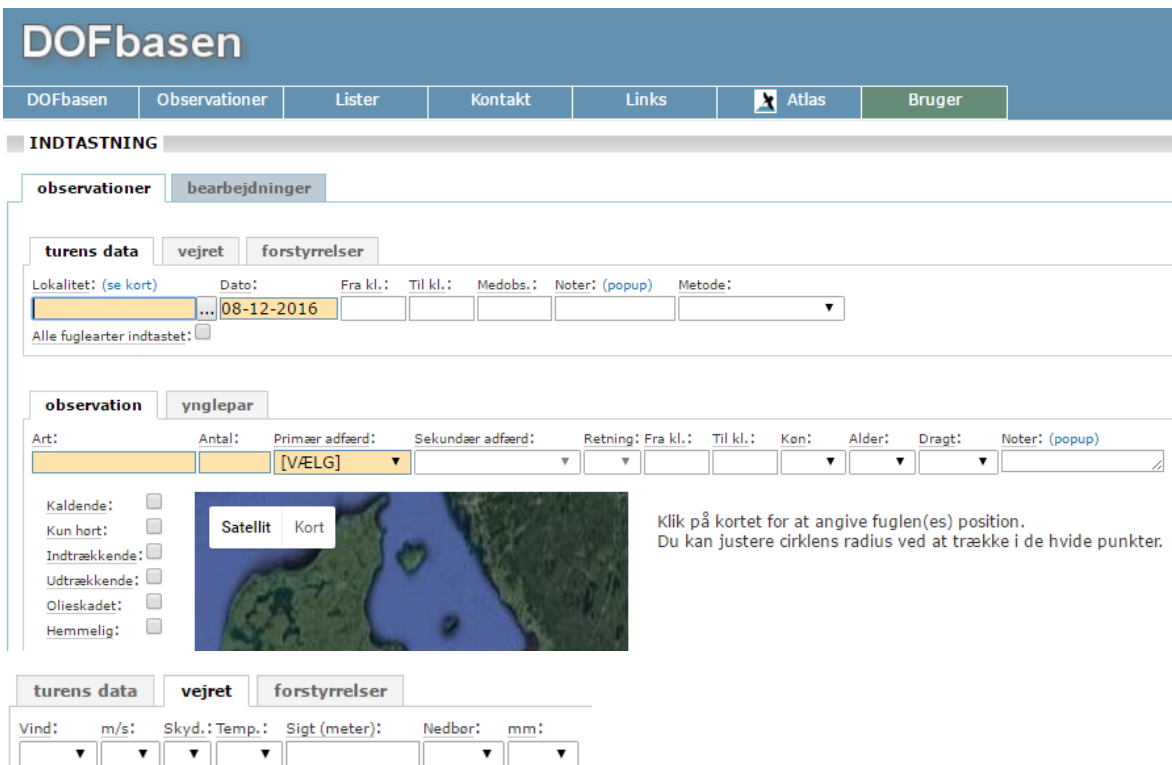
Rastende fugle tælles ikke som en del af træktællingen.

2.7 Hvad skal registreres?

2.7.1 Registrering i træktællerenes notesbog

Notesbogen anvendes blot som en kladde for registrering under selve træktællingen. Når data er tastet ind i DOFbasen, er det kun data derfra som anvendes videre frem.

2.7.2 Registrering i DOFbasen



The screenshot shows the DOFbasen web application interface. At the top, there is a navigation bar with tabs for 'DOFbasen', 'Observationer', 'Lister', 'Kontakt', 'Links', 'Atlas', and 'Bruger'. Below this is a section titled 'INDTASTNING' with sub-tabs for 'observationer' and 'bearbejdninger'. The 'observationer' tab is active, showing a form for entering observation data. The form includes fields for 'Lokalitet: (se kort)', 'Dato:' (set to 08-12-2016), 'Fra kl.:', 'Til kl.:', 'Medobs.:', 'Noter: (popup)', and 'Metode:'. Below these are checkboxes for 'Alle fuglearter indtastet:'. The 'observation' section has tabs for 'observation' and 'ynglepar'. The 'observation' tab is active, showing fields for 'Art:', 'Antal:', 'Primær adfærd:' (with a dropdown menu), 'Sekundær adfærd:', 'Retning:', 'Fra kl.:', 'Til kl.:', 'Køn:', 'Alder:', 'Dragt:', and 'Noter: (popup)'. There are also checkboxes for 'Kaldende:', 'Kun hørt:', 'Indtrækkende:', 'Udtrækkende:', 'Olieskadet:', and 'Hemmelig:'. A map is displayed with 'Satellit' and 'Kort' options. To the right of the map, there is a note: 'Klik på kortet for at angive fuglen(es) position. Du kan justere cirkelens radius ved at trække i de hvide punkter.' At the bottom, there are tabs for 'turens data', 'vejret', and 'forstyrrelser'. The 'turens data' tab is active, showing fields for 'Vind: m/s', 'Skyd.: Temp.:', 'Sigt (meter):', and 'Nedbør: mm:'.

Figur 3. Indtastningsbillede i DOFbasen.

Observatør: "Gedser Fuglestation Træktælling"

Observerkode er 4874GFUT og Password vil blive oplyst af fuglestationen.

Tures data

Lokalitet: "Gedser Odde"

Dato: Aktuel dato

Fra kl.: Hvis inden for standardtid, så starttidspunkt for den. Det vil sige det præcise klokkeslæt for 30 minutter før solopgang på lokaliteten.

Ellers start på ekstratid eller anden perioden.

Til kl.: Hvis inden for standardtid, så sluttidspunkt for den. Det vil sige det præcise klokkeslæt for 4 timer og 30 minutter efter solopgang på lokaliteten. Ellers slut på ekstratid eller anden periode.

Medobs: Dette felt skal udfyldes med **observatørens fulde navn** forrest og kan udfyldes med medobservatørernes.

Noter: Udfyldes **altid som første ord med henholdsvis "Standardtid" eller "Ekstratid"**.

Metode: "Trækfugletælling"

Alle fuglearter indtastet: Udfyld med hak hvis rigtigt.

Vejret

Alle felterne Vind, m/s, Skyd., Temp., Sigt (meter), Nedbør og mm udfyldes. Udfyldes med gennemsnitsdata for observationsperioden.

Observation

Art: aktuel art

Antal: samlet antal trækkende i observationsperioden, fx standardtiden, for den pågældende kategori af observation.

- Med kategori menes fx observationer med samme trækretning. Eller med samme køn, dragt eller lignende.

Primær adfærd: "Trækkende" (altså ikke "Overflyvende").

Sekundær adfærd: Udfyldes normalt ikke.

Retning: Der angives den retning, som er mest dækkende for de trækkende individer i den pågældende kategori. Der kan fx både være SV træk og NØ træk af samme art, som så fordeles på de kategorier i DOFbasen.

Fra kl.: Udfyldes normalt ikke, da data omfatter summen for hele "turens" periode.

Til kl.: Udfyldes normalt ikke, da data omfatter summen for hele "turens" periode.

Køn: Udfyldes normalt ikke. Se dog, hvad der gælder for den enkelte art.

Alder: Udfyldes normalt ikke. Se dog, hvad der gælder for den enkelte art.

Dragt: Udfyldes normalt ikke. Se dog, hvad der gælder for den enkelte art.

Noter: Kan udfyldes, hvis det er relevant.

Kaldende: Udfyldes normalt ikke.

Kun hørt: Udfyldes normalt ikke.

Indtrækkende: Udfyldes normalt ikke.

Udtrækkende: Udfyldes normalt ikke.

Olieskadet: Udfyldes normalt ikke.

Hemmelig: Udfyldes normalt ikke.

2.7.3 Hvad skal registreres om den enkelte art?

Hvis en art ikke er omtalt i dette afsnit, skal man kun registrere det samlede antal individer af arten registreret som trækkende i perioden, men kan dog dele op på fx køn eller alder ("Turen" i DOFbasen.).

For udvalgte arter skal der desuden registreres fx køn, dragt m.m.

Fuglestationen udleverer er oversigt over, hvilke arter det gælder for i den pågældende sæson.

På nuværende tidspunkt vil vi om muligt gerne have følgende registreringer:

Knopsvane, Sangsvane og Pibesvane

Alder fordelt på 1K og 2K+/AD.

Dværgmåge

Registrering af alder som 1K, 2K m.m. for de individer, hvor det er muligt at iagttage og registrere.

Rød Glente

Hvis der er tid til det, registreret alder fordelt på 1K og 2K+/AD.

Havørn, Rørhøg, Blå Kærhøg, Hedehøg, Steppenhøg, Fjeldvåge og Hvepsevåge

Der registreret om muligt alder og for de voksne også køn.

3. Observatører

3.1 Krav til kvalifikationer

For at kunne komme i betragtning som observatør ved fuglestationen, skal vedkommende have erfaring med identifikation og registrering af trækkende fugle ved en kystlokalitet som fx Gedser Odde. Vedkommende skal arbejde selvstændigt og disciplineret, så vedkommende får gennemført såvel selve træktællingen som indtastning i DOFbasen og de øvrige arbejdsopgaver. Vedkommende skal desuden kunne indgå positivt i fuglestationsmiljøet.

3.2 Kontrol af kvalifikationer inden ansættelse

Personer, som ansøger om at blive observatører, skal fremsende eventuelle referencer på, hvor de tidligere har arbejdet som observatører, herunder angive kontaktpersoner, fuglestationen kan kontakte.

3.3 Øvrige krav til observatør

Faste observatører vil som oftest bo på fuglestationen, men det er ikke et krav.

3.4 Betaling til observatør

Som udgangspunkt får observatøren udbetalt diæter for de dage, vedkommende er observatør. Ved revisionen af dette notat var taksten 200 kr. pr. dag. De nøjere omstændigheder vil fremgå af aftalen, som indgås med observatøren. For at få betaling, skal personen som minimum være observatør i 7 sammenhængende dage.

4. Observatørens arbejdsopgaver

Observatøren (eller observatørerne) har ansvaret for at stå for eller medvirke til en række opgaver i forbindelse med driften af fuglestationen.

4.1 Gennemføre træktælling

Observatørens vigtigste opgave er dagligt at gennemføre træktællingen som beskrevet i afsnittet "Træktælling". Såfremt observatøren ikke selv kan gennemføre træktællingen, er det vigtigt, at observatører får en anden til at gennemføre træktællingen i stedet for.



4.2 Indtaste trækobservationer i DOFbasen

Observatøren skal indtaste observationerne fra træktællingen af DOFbasen efter retningslinjerne angivet i afsnittet "Træktælling". Observationerne skal indtastes samme dag.

4.3 Skrive blog-indlæg

Observatøren skal så vidt muligt for hver dags observationer skrive et indlæg på bloggen på Gedser Fuglestation hjemmeside. Det skal ske i samarbejde med ringmærkeren og om muligt ske samme dag, som observationerne er udført.

4.4 Medvirke ved formidlingsarrangementer

Observatøren skal i et vist omfang medvirke ved fuglestationens formidlingsarrangementer ved bl.a. at fortælle om fugletrækket og træktællingen. Det har dog højere prioritet at gennemføre træktællingen inden for standardtiden, end at medvirke til formidling.

4.5 Bidrage til pasningen af fuglestationen

Observatøren skal i rimeligt omfang bidrage til pasningen af fuglestationen. Det gælder alt fra at gøre rent og holde orden indenfor, hjælpe med til pasning af haven og andre praktiske gøremål.